

# LIVRET STOMIE

20  
24



# SYSTÈME D'APPAREILLAGE DE STOMIE UNE PIÈCE

---

Changement de poche **tous les jours**.

→ Les soins à apporter à ma stomie ne sont pas stériles : ce sont des soins d'hygiène et de propreté.

→ Le changement de ma stomie doit se faire loin des repas afin d'éviter un débit trop important. Je vide ma poche si besoin avant de commencer le changement.

## ÉTAPE 1

Je prépare mon matériel : compresses non-stériles humidifiées (avec de l'eau du robinet), compresses sèches, sac poubelle, ciseaux, poche, pâte ou anneaux, poudre et ceinture si utilisées, spray pour décoller l'adhésif, gabarit ou patron laissé par le service.

Je découpe le socle de ma poche en fonction du diamètre de ma stomie (je peux m'aider d'un gabarit ou d'un patron).

### Matériel



### Si besoin



## ÉTAPE 2

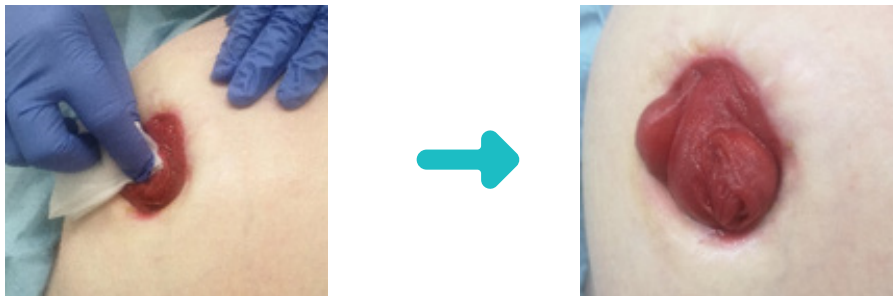
Je me lave les mains et je décolle ma poche de haut en bas à l'aide du spray de retrait (je peux pousser les selles dans la poche à l'aide de compresses avant de décoller entièrement la poche).

À l'aide d'une tondeuse, je peux couper les poils lors du changement sous le socle (pas de rasoir !).



### ÉTAPE 3

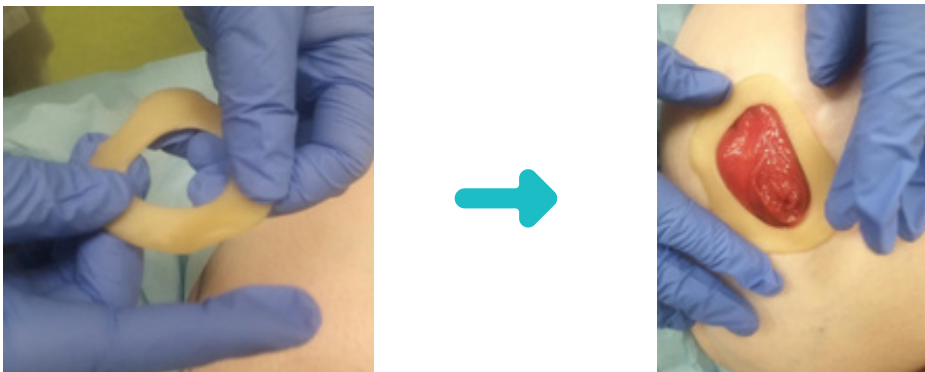
Je nettoie ma stomie à l'aide de compresses humidifiées avec l'eau du robinet. S'il reste un peu de pâte qui ne se décolle pas je la laisse en place.



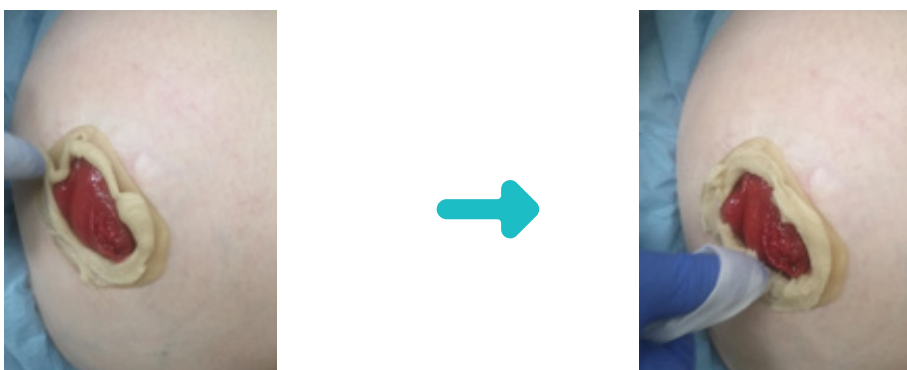
### ÉTAPE 4

Je dépose l'anneau puis la pâte sur ma stomie.

**Conseils pour l'anneau :** il est étirable, il faut donc le modeler en fonction du diamètre de la stomie pour le coller au plus près de celle-ci.



**Conseils pour la pâte :** je mets de la pâte au pourtour de ma stomie et je l'étale avec un doigt ou une compresse humidifiée. Je peux aussi en mettre une petite quantité sur un doigt et l'étaler en faisant des virgules autour de la stomie. Il faut être le plus uniforme possible. Le but est de faire un joint entre la stomie, ma peau et le socle.



## ÉTAPE 5

J'enlève le film protecteur de la poche et je viens la coller sur ma peau du bas vers le haut en la centrant au maximum par rapport à la stomie. Je ferme le système de vidange de la poche.



→ Je dois vider ma poche régulièrement. Lors de la vidange je dois toujours contrôler l'aspect et la couleur de mes selles pour signaler à mon médecin traitant des changements inquiétants. Lors du changement de poche je contrôle aussi l'aspect de ma stomie et mon état cutané : la stomie doit être rouge et ma peau ne doit pas être lésée ou irritée. De même si la peau me brûle ou si je remarque que l'aspect de ma stomie a changé j'appelle mon médecin traitant.

→ ⚠ N'utiliser que des produits dédiés à la stomie : pas de crème à corps gras, pas de violet gentiane ni d'éosine

→ Les fils de votre stomie sont résorbables, ils tombent normalement au bout d'un mois après la chirurgie. Si ce n'est pas le cas, discutez-en avec l'infirmier.e ou votre médecin traitant.

# SYSTÈME D'APPAREILLAGE DE STOMIE DEUX PIÈCES

Changement :

→ Fréquence :

- support tous les trois jours ;
- poche du dessus tous les jours.

→ Les soins à apporter à ma stomie ne sont pas stériles : ce sont des soins d'hygiène et de propreté.

→ Le changement de ma stomie doit se faire loin des repas afin d'éviter un débit trop important. Je vide ma poche si besoin avant de commencer.

## ÉTAPE 1

Je me lave les mains et prépare mon matériel : sac poubelle, compresses non stériles humidifiées (avec de l'eau du robinet) et compresses sèches, ciseaux, poche, pâte ou anneaux, poudre et ceinture si utilisées, spray pour décoller l'adhésif, gabarit ou patron laissé par le service.

Je découpe le socle de ma poche en fonction du diamètre de ma stomie et de sa morphologie (ovale ou rond) avec 2/3 mm de marge (je peux m'aider d'un gabarit ou d'un patron).

### Matériel



### Si besoin



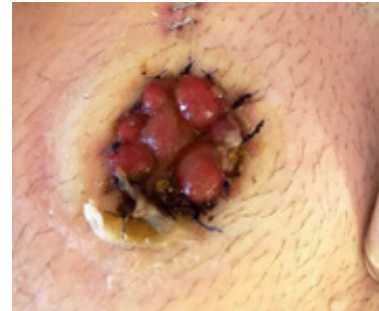
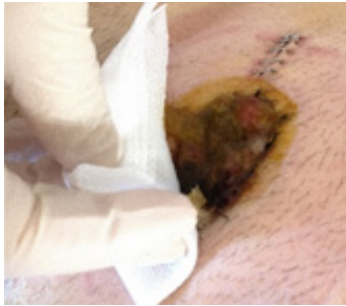
## ÉTAPE 2

Je me lave les mains et je décolle le socle de haut en bas à l'aide du spray de retrait (je peux pousser les selles dans la poche à l'aide de compresses avant de décoller entièrement la poche). Si besoin, à l'aide d'une tondeuse, je peux couper les poils lors du changement sous le socle (pas de rasoir !).



### ÉTAPE 3

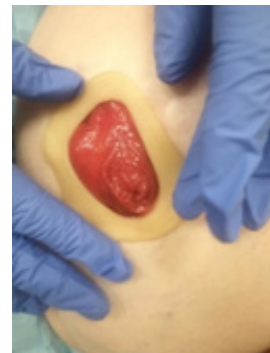
Je nettoie ma stomie à l'aide de compresses humidifiées à l'eau du robinet. S'il reste un peu de pâte qui ne se décolle pas je la laisse en place.



### ÉTAPE 4

Je dépose l'anneau autour de ma stomie.

**Conseils pour l'anneau :** Il est étirable, il faut donc le modeler en fonction du diamètre de la stomie pour le coller au plus près de celle-ci.



### ÉTAPE 5

J'enlève le film protecteur du socle et vient le coller sur ma peau du bas vers le haut en la centrant au maximum par rapport à la stomie.



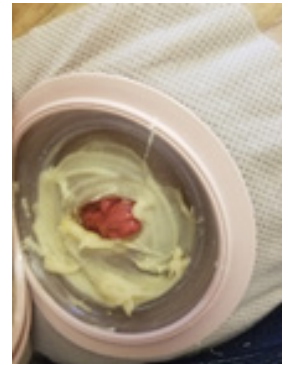
## ÉTAPE 6

Je dépose une fine couche de pâte entre la stomie et le socle pour faire le joint.

### Conseils pour la pâte :

Je mets de la pâte au pourtour de ma stomie et je l'étale avec mes doigts ou une compresse humidifiée.

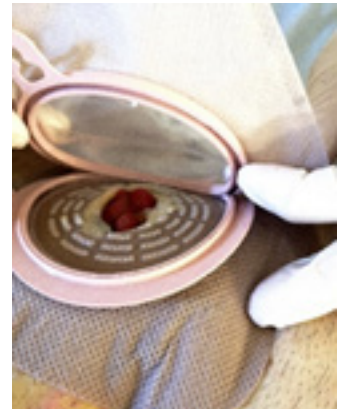
Je peux aussi en mettre une petite quantité sur un doigt et l'étaler en faisant des virgules autour de la stomie. Il faut être le plus uniforme possible. Le but est de faire un joint entre la stomie, ma peau et le socle.



## ÉTAPE 7

Je clipse le dessus de poche sur le socle et je ferme le système de vidange de la poche.

Si j'ai besoin d'une ceinture : je l'adapte et la clipse sur les œillets.



**Lorsque je change le dessus de ma poche tous les jours :** je dois juste déclipser la poche, nettoyer le socle et le pourtour de stomie si besoin, rajouter de la pâte si le joint n'est plus uniforme et clipser la nouvelle poche.

→ Je dois vider ma poche régulièrement. Lors de la vidange, je dois toujours contrôler l'aspect et la couleur de mes selles pour signaler à mon médecin traitant des changements inquiétants. Lors du changement de poche, je contrôle aussi l'aspect de ma stomie et mon état cutané : la stomie doit être rouge et ma peau ne doit pas être lésée ou irritée. De même si la peau me brûle ou si je remarque que l'aspect de ma stomie a changé j'appelle mon médecin traitant.

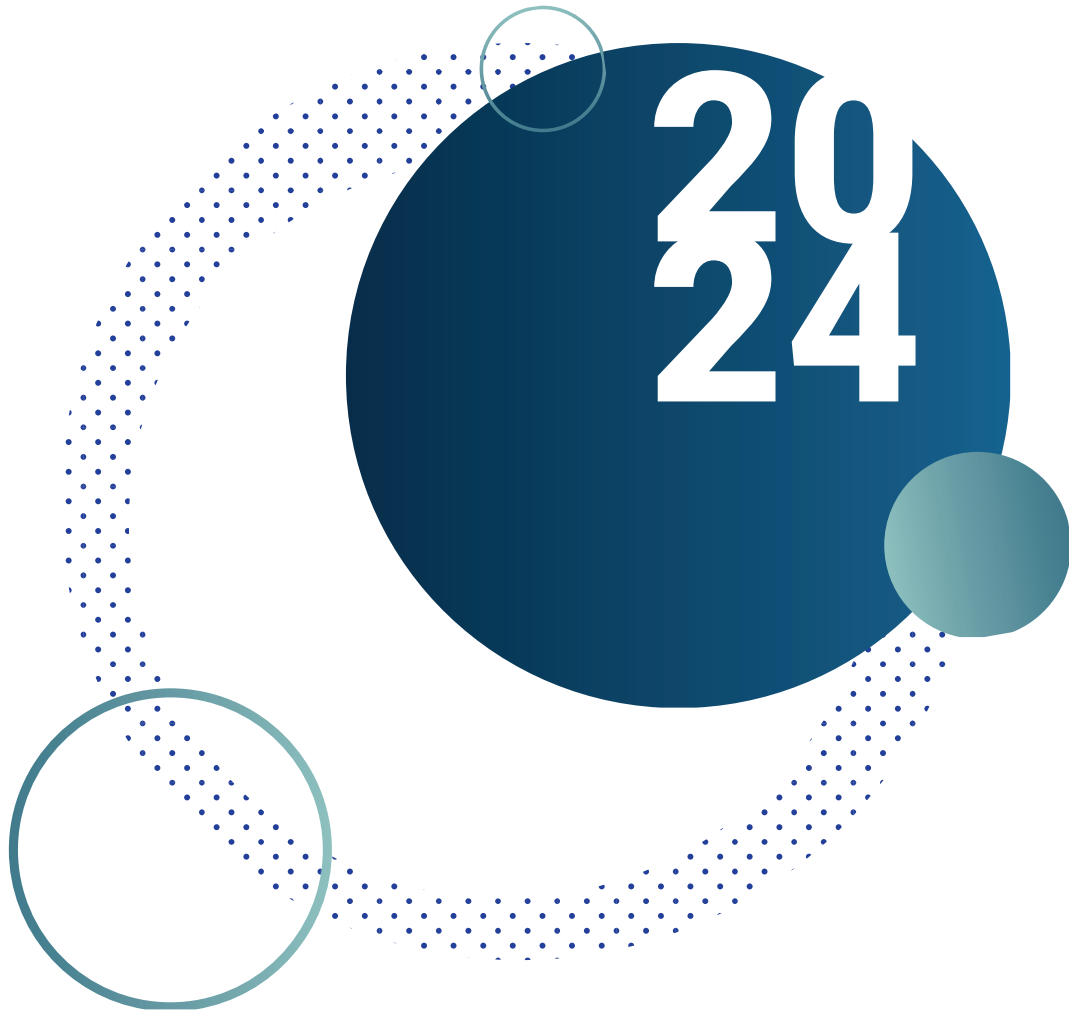
→ ⚠ Il ne faut utiliser que des produits dédiés à la stomie : pas de crème à corps gras, pas de violet gentiane, ni d'éosine.

→ Les fils de votre stomie sont résorbables, ils tombent normalement au bout d'un mois. Si ce n'est pas le cas, discutez-en avec l'infirmier.e ou votre médecin traitant.



**CLERMONT-FERRAND**

CENTRE HOSPITALIER UNIVERSITAIRE



## **Service de chirurgie digestive et hépatobiliaire**

Site Estaing

1 place Lucie & Raymond Aubrac  
63100 Clermont Ferrand

Standard : 04 73 750 750